

LES PARCOURS DÉCOUVERTES

2026-2027

À destination des écoles
d'Orée-d'Anjou

Service Enfance éducation

Services Municipaux Orée-d'Anjou

4, rue des Noues – Drain – 49530 Orée-d'Anjou

Tél. 02 40 83 50 13 – accueil@oreedanjou.fr

www.oreedanjou.fr



SOMMAIRE

SOMMAIRE	
RÉSEAU DES BIBLIOTHÈQUES ET LUDO-MÉDIATHÈQUE	4 à 7
MUSÉE JOACHIM DU BELLAY	8 à 11
SERVICE SPORT	12 à 15
PERMIS VÉLO	16 à 17
ASSOCIATION LA TURMELIÈRE	18 à 21
CENTRE PERMANENT D'INITIATIVES POUR L'ENVIRONNEMENT(CPIE) ..	22 à 23
ÉCOLE DE MUSIQUE MÉLODIE	24 à 25
SERVICE CULTURE DE MAUGES COMMUNAUTÉ	26 à 27

Chers enseignants, chers partenaires,

La nouvelle édition du livret Parcours Découvertes 2026-2027 s'inscrit dans une ambition claire : accompagner les équipes éducatives dans la mise en œuvre de projets pédagogiques toujours plus riches, cohérents et porteurs de sens pour les élèves oréens.

Pensé comme un véritable outil de référence, ce document rassemble l'ensemble des actions proposées par la collectivité, en lien étroit avec ses partenaires institutionnels et associatifs. Il traduit une volonté forte : offrir à chaque enfant un parcours éducatif équilibré, où les apprentissages fondamentaux dialoguent avec l'ouverture culturelle, la pratique sportive, l'éducation à la citoyenneté et la sensibilisation aux enjeux environnementaux.

Au fil des pages, vous découvrirez une offre diversifiée d'activités conçues pour compléter et enrichir le travail mené en classe. Ces propositions ont en commun de favoriser l'expérimentation et la découverte.

Qu'ils s'agisse de fréquenter la ludo-médiathèque, de participer à des actions sportives, d'explorer des thématiques liées à la nature et au développement durable, d'assister à des spectacles vivants, de découvrir le patrimoine local à travers le musée Joachim du Bellay ou le château de la Turmelière, ou encore de s'initier à des pratiques artistiques et musicales, chaque parcours contribue à nourrir la curiosité et à développer des compétences essentielles.

Au-delà de l'enrichissement des connaissances, ces actions participent pleinement à la construction de l'élève en tant que citoyen. Elles encouragent l'expression personnelle, renforcent le vivre-ensemble et développent le sens des responsabilités. Le dispositif Savoir Rouler à Vélo (SRAV) en est une illustration concrète, en permettant aux enfants d'acquérir des repères indispensables pour évoluer de manière autonome et sécurisée dans l'espace public.

Cette dynamique collective ne pourrait exister sans l'implication de chacun. Nous tenons à saluer l'engagement des enseignants, la mobilisation des services municipaux, la qualité des interventions proposées, ainsi que le soutien précieux de nos partenaires. Leur collaboration est essentielle pour garantir la réussite et la cohérence de ces parcours.

À travers ce livret, c'est une vision partagée de l'éducation que nous affirmons : une école ouverte, inclusive, ancrée dans son territoire et tournée vers l'avenir, qui donne à chaque enfant les moyens de s'épanouir, de comprendre le monde qui l'entoure et d'y trouver sa place.

Nous vous souhaitons à toutes et à tous une belle découverte et une année scolaire riche en projets.



Claudine BIDET
Adjointe au Maire
Enfance, éducation, alimentation



Aurélie MORANTIN
Conseillère municipale
déléguée aux affaires scolaires



RÉSEAU DES BIBLIOTHÈQUES ET LUDO-MÉDIATHÈQUE

Orée-d'Anjou est riche de ses cinq bibliothèques (Bouzellé, Champtoceaux, La Varenne, Liré, Saint-Laurent-des-Autels) et d'une ludo-médiathèque (Drain). Les structures sont conçues avec des espaces dédiés à la lecture, à la découverte et à l'apprentissage.

CONTACTS

Bouzellé

Anita DOMMANGEAU

02 40 98 26 23

bibliotheque.bouzille@oreedanjou.fr

**Champtoceaux
La Varenne**

Bibliothécaire

02 40 83 53 44

bibliotheque.champtoceaux@oreedanjou.fr

bibliotheque.lavarenne@oreedanjou.fr

Liré

Marie SAMSON

02 52 59 66 42 / 06 80 21 03 45

bibliotheque.lire@oreedanjou.fr

Saint-Laurent-des-Autels

Anne-Sophie CHAUVET

02 40 83 76 52

bibliotheque.saintlaurentdesautels@oreedanjou.fr

Drain

Anita DOMMANGEAU

02 40 98 26 23

Ludothécaire

02 40 98 26 24

ludomediatheque@oreedanjou.fr



Parcours gratuits, sur réservation auprès de la bibliothèque la plus proche.

Les étapes de l'accueil en bibliothèque :

- En septembre, les écoles prennent un rendez-vous auprès de la bibliothèque pour planifier les accueils.
- Des rendez-vous peuvent s'organiser entre les bibliothécaires et les enseignants pour affiner le contenu des accueils.
- Les enseignants peuvent venir seuls sur rendez-vous, en dehors des séances prévues, pour emprunter des documents/jeux pour leur classe.
- En juin, les bibliothécaires prennent un rendez-vous « bilan » avec l'école.

Les outils :

• La charte d'accueil des groupes

Elle définit les conditions d'accueil des classes et des prêts de documents. Elle est signée tous les ans par chaque enseignant et permet l'emprunt de 35 livres/revues et 5 jeux pour 2 mois. Le retour peut se faire sur rendez-vous ou lors des permanences d'ouverture au public (pas de retour dans les boîtes retour). Le prêt est possible dans toutes les structures du réseau.

• **Un accès au portail** pour réserver des titres, voir ce qui a été emprunté par la classe. Le code d'accès est à demander à la bibliothécaire.

Une séance équivaut à un temps d'accueil d'une heure pour une classe. Au minimum, 1 adulte accompagnant en plus de l'enseignant.

Les écoles de Saint-Sauveur-de-Landemont et de Saint-Christophe-la-Couperie sont invitées à contacter la bibliothèque de leur choix en privilégiant la ludo-médiathèque à Drain. Ces écoles peuvent bénéficier d'une prise en charge du transport par la commune de deux cars par année scolaire. La demande est à faire auprès de la bibliothèque lors de la réservation de la séance.

DÉCOUVERTE

À LA LUDO-MÉDIATHÈQUE, À LA BIBLIOTHÈQUE

Objectifs

- ▶ Offrir à chaque élève la possibilité de se familiariser avec les différents espaces et d'en connaître le fonctionnement
- ▶ Découvrir la diversité de l'offre documentaire et des jeux

Méthodologie

- ▶ 1 à 3 séances
- ▶ Chaque séance débute par une lecture afin d'installer un moment tranquille favorisant la découverte et le partage
- ▶ Séance(s) à planifier sur l'année

SÉANCE 1**À LA DÉCOUVERTE DE LA BIBLIOTHÈQUE OU DE LA LUDO-MÉDIATHÈQUE**

- Lecture
- En demi-groupe, découverte du lieu, des documents, du classement
- Emprunt de documents et/ou de jeux

SÉANCES 2 & 3**«À LA CARTE»**

Pour compléter la séance 1, vous pouvez choisir 1 à 2 séances. Ces séances sont à construire avec les équipes des structures du Réseau. Les livres sont choisis en fonction de la tranche d'âge des enfants.

Les thèmes proposés lors de ces séances sont les suivants :

- Le jeu sous toutes ses formes : présentation de différents types de jeux et mise en situation (ludo-médiathèque uniquement)
- L'observation de la nature, l'écologie, l'environnement : une mise en avant des documentaires et des albums récents sur les animaux, la nature, le paysage, l'habitat, le jardinage...
- Faire à la façon de... : des jeux avec les mots à partir d'un choix d'albums jeunesse, proposé par l'équipe de la bibliothèque. Les élèves imitent, reproduisent puis inventent, créent comme un poème.
- Les sujets de société abordés dans les documentaires et albums jeunesse : la différence, l'amitié, la violence, le vivre-ensemble... Une sélection de livres, lecture, débat.
- A la découverte des livres d'artistes, des livres animés, livres pop-up (Katsumi Komagata, Hervé Tullet, Ianna Andreadis...)
- Découvrir un auteur, un illustrateur sur proposition des enseignants.

EN MODE LECTURE

ACCOMPAGNEMENT POUR UN DÉFI LECTURE OU UN PRIX LITTÉRAIRE

Objectifs

- ▶ Eveiller et développer l'esprit critique, apprendre à donner son avis, à argumenter
- ▶ Donner le goût de la lecture et de la découverte

Méthodologie

- ▶ 1 à 5 séances à construire avec l'enseignant(e) intéressé(e).
- ▶ Séance(s) à planifier sur l'année



LIBRE

Objectifs

- ▶ Donner le goût de la lecture, du jeu et de la découverte



Méthodologie

- ▶ 1 à 3 séances à planifier sur l'année
- ▶ Accueil des classes pour du prêt et du retour
- ▶ Lecture ou jeu en autonomie



MUSÉE JOACHIM DU BELLAY

Le Musée Joachim Du Bellay est installé dans une demeure à tourelle du XVI^e siècle, le Grand Logis. Au fil des salles, le musée présente le contexte historique de la Renaissance et raconte la vie et l'œuvre du poète. Les outils pédagogiques mis en place pour chacun des cycles permettent aux élèves de découvrir le musée de façon active et ludique.

CONTACT

1 rue Ronsard
Liré
49530 ORÉE-D'ANJOU

Marie SAMSON
02 40 09 04 13 / 06 80 21 03 45
museedubellay@oreedanjou.fr
www.museejoachimdubellay.com



Gratuit pour les écoles d'Orée-d'Anjou.

Un **dossier pédagogique** vous est transmis au moment de la confirmation de votre réservation.

CAPACITÉ D'ACCUEIL

1 classe par demi-journée. La classe sera divisée en deux groupes. Un groupe avec l'enseignant et un groupe avec la médiatrice, puis inversion des groupes.

Sur réservation toute l'année. L'enseignant peut demander un rendez-vous de préparation au musée avant la venue de la classe.

TRANSPORT

Possibilité d'une prise en charge du transport par la mairie d'Orée-d'Anjou sous réserve de disponibilités.

DÉROULEMENT DE LA DEMI-JOURNÉE : 2h maximum

1 ACTIVITÉ AVEC MÉDIATION



1 ACTIVITÉ EN AUTONOMIE ANIMÉE PAR L'ENSEIGNANT

Visite guidée avec livret adapté au cycle, à remplir par les élèves

Jeux Renaissance
(jeux de plateau et de manipulation)

OU

OU

Atelier d'**initiation à la calligraphie**
Renaissance

Visite libre avec un livret adapté au cycle, à remplir par les élèves

ACTIVITÉS AVEC MÉDIATION

VISITE GUIDÉE DU MUSÉE

Du CP au CM2

Objectifs

- ▶ Découvrir un musée
- ▶ Découvrir la vie du poète liréen et son époque
- ▶ Être sensibilisé à la poésie de Joachim Du Bellay

Méthodologie

- ▶ Durée : 1h maximum
- ▶ Lecture d'un conte biographique sous forme de Kamishibai
- ▶ Livret adapté au cycle à compléter par les élèves au fil de la visite



INITIATION À LA CALLIGRAPHIE RENAISSANCE

Objectifs

- ▶ Découvrir l'écriture de la Renaissance
- ▶ Manipuler les outils d'écriture de la Renaissance : la plume d'oie et l'encre
- ▶ Réaliser un support adapté en fonction de l'âge

Méthodologie

- ▶ Durée : 45 min
- ▶ Initiation à la calligraphie et réalisation d'un support calligraphié

ACTIVITÉS EN AUTONOMIE, ANIMÉES PAR L'ENSEIGNANT

JEUX RENAISSANCE

Du CP au CM2

Objectifs

- ▶ Approfondir ses connaissances sur l'époque de la Renaissance
- ▶ Coopérer et faire équipe pour gagner
- ▶ Découvrir des jeux de plateaux et de manipulation

Méthodologie

- ▶ Durée : 45 min
- ▶ Matériel mis à disposition ainsi que la règle du jeu

Activité à choisir en complément d'une visite guidée du musée ou d'un atelier « Initiation à la calligraphie Renaissance ».



VISITE LIBRE DU MUSÉE

Objectifs

- ▶ Découvrir un musée
- ▶ Découvrir la vie du poète liréen et son époque
- ▶ Être sensibilisé à la poésie de Joachim Du Bellay

Méthodologie

- ▶ Durée : 45 min
- ▶ Visite animée par l'enseignant à l'aide d'un livret adapté au cycle à compléter par les élèves au fil de la visite

Activité à choisir en complément d'un atelier « Initiation à la calligraphie Renaissance ».



SERVICE SPORT

L'Éducation Physique et Sportive (EPS) à l'école est une discipline qui lie les activités physiques, sportives et artistiques comme supports éducatifs permettant de travailler à la fois le corps, l'esprit et le vivre-ensemble. La commune met à disposition des écoles ses équipements sportifs et leur permet de bénéficier de l'intervention d'animateurs sportifs, qui sont des professionnels de l'éducation populaire et de l'activité physique et sportive.

CONTACTS

Service Sport
Services Municipaux Orée-d'Anjou
4 rue des Noues - CS 10025
Drain
ORÉE-D'ANJOU

Valentin GIRAUD
06 08 25 79 57 / sport@oreedanjou.fr

Intervention hebdomadaire d'un ou deux animateurs sportifs pour chaque école, dans les équipements sportifs de la commune, tout au long de l'année. Activités organisées par période scolaire, de la 1^{ère} à la 5^{ème} (septembre-octobre / novembre-décembre / janvier-février / mars-avril / mai-juin).

Les objectifs poursuivis sont conformes à ceux du programme scolaire :

1) Produire une performance optimale, mesurable à une échéance donnée

Athlétisme / Course de vitesse / Course de fond / Sauts / Lancers / Relais / Disciplines combinées

2) S'exprimer devant les autres par une prestation artistique et/ou acrobatique

Expression corporelle / Activités gymniques / Arts du cirque

3) Conduire et maîtriser un affrontement collectif ou inter-individuel

Jeux de lutte / Jeux de raquettes / Jeux collectifs

4) Adapter ses déplacements à des environnements variés

Orientation / Roule et glisse / Savoir Rouler À Vélo / Savoir nager



La mise à disposition des équipements sportifs de la commune pour un usage autonome doit faire l'objet d'une demande auprès du service Sport.

Objectifs

- ▶ Construire et développer les conduites motrices, sociales, cognitives et affectives
- ▶ Sensibiliser à des pratiques culturelles sportives et artistiques, accéder à une culture sportive
- ▶ Préparer à la gestion de sa vie physique
- ▶ Développer le sens de l'effort et de la persévérance

Méthodologie

- ▶ 1 séance/semaine pendant les périodes 2 à 4
- ▶ Planification des jours d'intervention et des créneaux par le service sport en lien avec les écoles
- ▶ Lieux : les salles de sport et/ou les lieux mis à disposition dans les communes déléguées.
- ▶ Activités organisées sur 3 périodes avec un changement de discipline après chaque vacance scolaire : activités de pleine nature / d'expression et d'entretien corporel / jeu sportif

La responsabilité pédagogique de l'organisation des activités scolaires incombe à l'enseignant titulaire de la classe. Il en assure la mise en œuvre par sa participation et sa présence effective. L'animateur sportif apporte un éclairage technique ou une autre forme d'approche qui enrichit l'enseignement et conforte les apprentissages conduits par l'enseignant de la classe. Il ne se substitue pas à lui.

Les activités sont sélectionnées par les animateurs sportifs en relation avec les écoles concernées, afin d'optimiser le matériel sportif communal. Les enseignants peuvent faire des demandes spécifiques en fonction des différents projets de classe.

Chaque animateur sportif participe à cet apprentissage de la conception du cycle au rangement :

- Etape 1 : conception du cycle et des séances pédagogiques
- Etape 2 : installation / logistique du matériel
- Etape 3 : prise en charge du groupe
- Etape 4 : rangement



i Transport pris en charge par la collectivité

Objectifs

- ▶ Favoriser l'apprentissage de la nage et la maîtrise du milieu aquatique
- ▶ Développer l'aisance des élèves dans l'eau, acquérir des compétences de sécurité, d'endurance et de coordination
- ▶ Faire valider le Pass Nautique
- ▶ Faire valider les acquis du Savoir nager en sécurité

Méthodologie

- ▶ Activité de la période 5 (mai /juin)
- ▶ Séances de natation à la piscine de Champtoceaux
- ▶ Planification des jours d'intervention et des créneaux par le service sport en lien avec les écoles
- ▶ 8 séances de 45 min par école
- ▶ Encadrement : présence de 2 maîtres-nageurs + 1 BNSSA (surveillant de baignade)

L'activité est encadrée sous la responsabilité des enseignants. L'organisation prévoit une répartition des élèves en petits groupes de niveau, pris en charge par les professeurs des écoles et les maîtres-nageurs, avec l'appui des animateurs sportifs ainsi que d'accompagnants bénévoles pouvant être agréés (sous réserve de décision ultérieure). Les maîtres-nageurs conçoivent et assurent le cycle ainsi que les séances pédagogiques destinées à être proposées aux écoles.

SAVOIR ROULER À VÉLO (SRAV)

Objectifs

- ▶ Devenir autonome à vélo et acquérir les compétences des 3 blocs du SRAV*
- ▶ Pratiquer quotidiennement une activité physique
- ▶ Se déplacer de manière écologique et économique

Méthodologie

- ▶ Période 1 (septembre-octobre) : 12h d'apprentissage soit 1 séance de 2h/semaine
- ▶ Année A: la moitié des écoles et des classes bénéficiaires / Année B : l'autre moitié des écoles et des classes bénéficiaires
- ▶ Lieu : autour de l'école
- ▶ Nécessité de venir en tenue adaptée, avec un vélo en état de fonctionnement

* Le dispositif du SRAV apprend aux enfants à se déplacer en vélo pour l'entrée au collège en 3 phases :

Bloc 1 : Savoir pédaler (maîtrise et équilibre en milieu sécurisé)

Bloc 2 : Savoir circuler (piste routière en milieu sécurisé)

Bloc 3 : Savoir rouler à vélo (3 séances maximum sur la voie publique)

La classe entière étant sur la voie publique, ce bloc nécessite la mobilisation par l'école d'accompagnateurs bénévoles en plus de l'enseignant et des deux animateurs sportifs (2 adultes pour 8 enfants soit 6 adultes pour 24 élèves).



PERMIS VÉLO

La sécurité routière est l'affaire de tous : des actions concrètes comme le permis vélo sont mises en place pour sensibiliser les plus jeunes aux bons comportements sur la route. Cette démarche traduit l'engagement fort de la collectivité en faveur d'un apprentissage citoyen et d'une mobilité plus sûre pour tous.

CONTACTS

Service Enfance éducation
Services Municipaux Orée-d'Anjou
4 rue des Noues - CS 10025
Drain
ORÉE-D'ANJOU

RÉSERVATION DES CARS
Morgane CITROËN
02 52 59 75 93 / 06 49 23 76 38
m.citroen@oreedanjou.fr

Gendarme retraité réserviste
en charge de l'animation
de la piste routière

PLANIFICATION DES SÉANCES
Hervé CHOCHOY
06 26 15 16 91 / herve.chochoy10@gmail.com

Objectifs

- ▶ Apprendre les comportements qui permettent de se déplacer en sécurité et de faire face aux situations de danger
- ▶ Acquérir les compétences pour chaque usage de la rue et de la route
- ▶ Acquérir les compétences transversales pour chaque situation autour des règles de sécurité
- ▶ Connaître et respecter les règles de sécurité qui s'appliquent à chaque environnement

Méthodologie

- ▶ Séances en classe / Piste du Fuilet (Montrevault/Evre)
- ▶ Intervention du gendarme réserviste dans les classes concernées pour expliquer l'Attestation de Première Éducation à la Route (APER)
- ▶ Examen final (théorique et pratique) sur la piste routière du Fuilet
- ▶ Finale du « Challenge vélo » sur la piste routière fin juin avec les meilleurs élèves de chaque école.

La commune d'Orée-d'Anjou s'associe à Mauges-sur-Loire et Montrevault-sur-Evre afin que les élèves du territoire, scolarisés en CM1-CM2, puissent bénéficier d'une sensibilisation et de la prévention concernant les dangers de la route. Pour cela, elle participe au financement des livrets d'apprentissage des élèves, du matériel nécessaire (vélos, signalétiques, lots) de la piste routière, du transport et de la rémunération de l'animateur.





CHÂTEAU 
DE LA TURMELIÈRE
sports • nature • culture



ASSOCIATION **LA TURMELIÈRE**

Dans le cadre du partenariat avec la commune d'Orée-d'Anjou, l'association La Turmelière propose des activités gratuites ou à prix réduits pour les enfants des écoles primaires et des centres de loisirs de la commune.

CONTACT

Association La Turmelière
Liré, Orée-d'Anjou
02 40 09 15 16

Vincent LE GALL
02 40 09 15 13 / vlegall@turmeliere.org
www.turmeliere.org



Réservation auprès de la Turmelière, dans la limite des places disponibles.

Transport à la charge des écoles.

JEU D'ORIENTATION

De 4 à 13 ans

i Activité gratuite

Accompagnement possible d'un animateur sportif de la commune dans le cadre d'un cycle course d'orientation.

Objectif

- ▶ Se repérer dans l'espace au travers d'une carte dans un espace défini



© D. Drouet

Méthodologie

- ▶ Mise à disposition de l'outil «Découverte du domaine par la course d'orientation»
- ▶ Jusqu'à 100 enfants de 4 à 13 ans en simultané à la séance et à l'année 700 au total
- ▶ Formation gratuite préalable à l'outil et à la conduite de l'animation
- ▶ Mise à disposition du matériel, espace pique-nique couvert et accès aux sanitaires

ACTIVITES SPORT-NATURE-CULTURE

De 4 à 11 ans

i Activités avec 50% de réduction (hors ferme pédagogique et centre équestre)

Objectif

- ▶ Découvrir une activité sportive, naturelle ou culturelle sur le site de la Turmelière

Méthodologie

- ▶ 15 à 25 enfants par animation encadrée
- ▶ Capacité maximum sur l'année de 300 enfants, dont 50 élèves par école

SPORT

Escalade, tir à l'arc, disc-golf, sports collectifs, course d'orientation

NATURE

Randonnée nature, jouets buissonniers, initiation ornithologie, découverte du monde des insectes

CULTURE

Histoire du domaine, reliure, ateliers d'écriture (thème au choix), pop-up, lecture à voix haute. Gratuité pour les ateliers prévus dans la classe, d'artistes auteurs dans le cadre de Festi'Malles et de résidence d'auteurs.

Objectif

- ▶ Former des citoyens autonomes et responsables au travers de l'école du dehors et des classes transplantées

Méthodologie

- ▶ Offre complète et dossier pédagogique à retrouver sur www.turmeliere.org

APPROCHES DE LA TRANSITION ÉCOLOGIQUE

Notre planète est précieuse, la biodiversité y est prépondérante. Quel est l'impact de nos modes de vie ? Quelle pression la Terre est-elle capable de supporter ? Quelles actions peut-on mener ? Différentes activités de découvertes autour des trois socles du développement durable : l'environnement, l'économie et le social.

LA ROUTE DU LIVRE

Le séjour permettra aux élèves d'entrer de plain-pied dans l'univers du livre, de l'écrit et de la création littéraire à travers la rencontre du patrimoine naturel et historique du domaine de la Turmelière. Ce séjour a pour objectifs de sensibiliser les élèves aux différentes étapes de création d'un livre et de développer leur goût à la lecture.

LES PETITS ROBINSONS

Comprendre l'impact que nous avons sur notre environnement en découvrant ce que la nature peut nous offrir. Un séjour au plus proche de la nature pour la comprendre et s'y amuser. A travers des activités en extérieur, les enfants vont explorer le parc, découvrir la faune et la flore, fabriquer avec des éléments de la nature et cuisiner des plantes comestibles.

« DE LA FOURCHE À LA FOURCHETTE » : L'ALIMENTATION AU CŒUR DES APPRENTISSAGES

Un séjour spécial pour découvrir différents aspects liés à notre alimentation, en alternant des temps de terrain (randonnée autour des plantes, visite de producteur...), des temps en cuisine pour préparer une partie d'un repas et des activités manuelles (lombricomposteur, potager...) mais également partir dans l'imaginaire en réécrivant les menus.

SAVOIR ROULER À VÉLO (SRAV)

Un séjour de 3 jours pour passer le SRAV : apprendre à circuler à vélo en toute autonomie et en toute sécurité, comprendre l'importance des déplacements doux dans une perspective de développement durable, coopérer et s'engager dans un travail d'équipe et valider tout ou partie du Savoir Rouler à Vélo (blocs 1, 2 et 3).

UNE JOURNÉE À LA RENCONTRE DU POÈTE

Objectif

- ▶ Découvrir l'univers du poète Joachim Du Bellay

Méthodologie

- ▶ Durée : 1 journée (2h30 par site)
- ▶ Encadrement assuré par des médiateurs culturels qualifiés

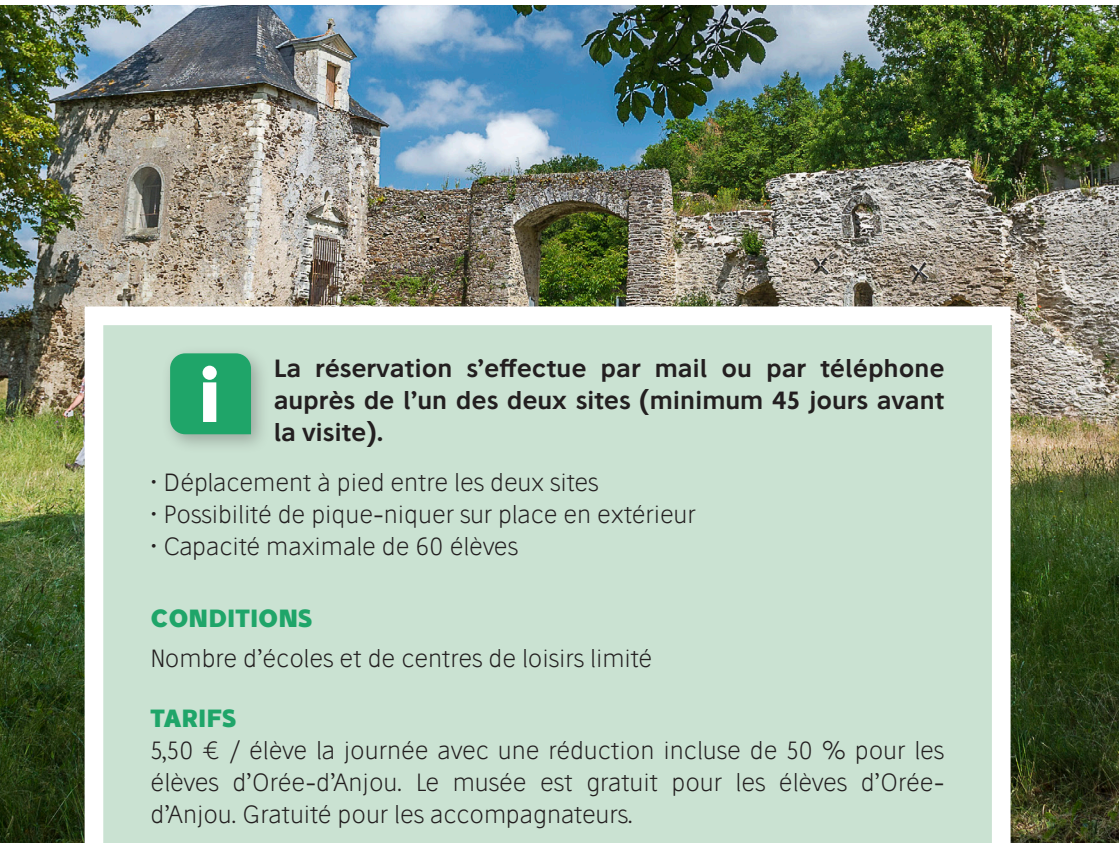
La journée comprend la visite du musée et la visite du domaine de La Turmelière, ainsi qu'un atelier dans chacun des deux sites.

• Atelier au musée Joachim Du Bellay :

- Initiation à la calligraphie Renaissance
OU
- Jeux Renaissance

• Ateliers au domaine de la Turmelière :

- reliure du XVI^e siècle ou reliure japonaise, lecture de façade, langue mystérieuse des blasons, ateliers d'écriture (plusieurs thématiques possibles, de 1h30 à 2h30 selon l'atelier choisi)



La réservation s'effectue par mail ou par téléphone auprès de l'un des deux sites (minimum 45 jours avant la visite).

- Déplacement à pied entre les deux sites
- Possibilité de pique-niquer sur place en extérieur
- Capacité maximale de 60 élèves

CONDITIONS

Nombre d'écoles et de centres de loisirs limité

TARIFS

5,50 € / élève la journée avec une réduction incluse de 50 % pour les élèves d'Orée-d'Anjou. Le musée est gratuit pour les élèves d'Orée-d'Anjou. Gratuité pour les accompagnateurs.



cpie

LOIRE ANJOU

CENTRE PERMANENT D'INITIATIVES POUR L'ENVIRONNEMENT (CPIE)

© D. Drouet

Le CPIE Loire Anjou est une association qui a pour mission de sensibiliser à l'environnement et au développement durable notamment en valorisant le patrimoine local. Dans le cadre d'une convention pluriannuelle entre le CPIE et la commune, 2 parcours d'animation sont proposés gratuitement aux écoles de la commune.

CONTACTS

CPIE Loire Anjou

Caroline BELLION
Mathilde TAFIKAHARISON GUET
Timothée MARNE

02 41 71 77 30 / contact@cpieloireanjou.fr

Service Enfance éducation
Services Municipaux Orée-d'Anjou
4 rue des Noyes - CS 10025
Drain
ORÉE-D'ANJOU

INSCRIPTIONS
Morgane CITROËN
02 52 59 75 93 / 06 49 23 76 38
m.citroen@oreedanjou.fr



Inscriptions du 15 juin au 15 septembre 2026, dans la limite des places disponibles.

1 classe maximum par école. Intervention prise en charge par la collectivité. Frais de transport à la charge de l'école.

Un descriptif détaillé du contenu de chaque séance est disponible, sur demande de l'enseignant, auprès du service Enfance Education.

PARCOURS 1

Du CE1 au CM2

AU FIL DE L'EAU DE LA LOIRE

Objectifs

- ▶ Connaître le patrimoine naturel local
- ▶ Comprendre la notion de bassin versant, la dynamique des cours d'eau et la nécessité de protéger cette ressource

Méthodologie

- ▶ 3 séances de 2h30 avec une séance en classe puis une journée (séances 2 & 3) à Champtoceaux, sur le site du Champalud

SÉANCE 1

La Loire, grand fleuve de France

SÉANCES 2 & 3

Journée d'immersion en bord de Loire

PARCOURS 2

Du CE1 au CM2

LA BIODIVERSITÉ COMMUNALE

Objectifs

- ▶ Découvrir les paysages d'Orée-d'Anjou
- ▶ Connaître les milieux naturels de la commune et les enjeux de conservation pour favoriser les différentes formes de vie présentes

Méthodologie

- ▶ 3 séances de 2h30 avec la 1^{ère} séance en classe puis la 2^{ème} séance sur le terrain à proximité immédiate de l'école.
* Pour la 3^{ème} séance, choix du terrain selon l'environnement de l'école.

SÉANCE 1

Orée-d'Anjou, un paysage de bocage

SÉANCE 2

La biodiversité terrestre de chez nous

* SÉANCE 3

Option 1 (si transport possible)

La biodiversité aquatique de chez nous

OU

Option 2 (si transport non possible)

La biodiversité végétale de chez nous



Mélodie
Ecole de musique d'Orée-d'Anjou



ÉCOLE DE MUSIQUE **MÉLODIE**

L'école de musique Mélodie rayonne sur l'ensemble du territoire d'Orée-d'Anjou et propose des activités musicales éducatives en milieu scolaire autour d'un projet pédagogique structurant.

CONTACT

Ecole de musique
503 rue du Moulin
Drain 49530 ORÉE-D'ANJOU

Claudie TOUBLANC
07 56 43 19 17 / accueil@ecolemusiquemelodie.fr
www.ecolemusiquemelodie.fr

LA RENTRÉE EN MUSIQUE !

PS au CM2

i Gratuit, sur réservation avant le 25 août par mail à accueil@ecolemusiquemelodie.fr ou via le formulaire : <https://forms.gle/2ZAzLlqq8xy9eaYPA>

Objectif

- ▶ Vivre une rentrée conviviale et musicale dans les écoles d'Orée-d'Anjou

Méthodologie

- ▶ Période : rentrée scolaire 2026
- ▶ Durée : 30 min à 1h

Installés en extérieur dans la cour ou sous un préau, un ou deux professeurs de l'école de musique Mélodie jouent de leurs instruments pendant l'arrivée et l'accueil des familles. À l'heure du début des cours, les classes peuvent se regrouper devant les musiciens. Ces interventions offrent un accueil chaleureux et serein aux élèves et à leurs parents.

LES PRÉSENTATIONS D'INSTRUMENTS

PS au CM2

i Gratuit, sur réservation

Objectif

- ▶ Découvrir les différentes familles d'instruments de manière ludique

Méthodologie

- ▶ Période : de mai à juin
- ▶ Durée : 20 min pour les maternelles, 30 min pour les élémentaires
- ▶ Interventions dans l'école

Deux professeurs de l'école de musique Mélodie viennent présenter leurs instruments aux élèves. Ils proposeront des jeux d'écoute et feront participer les enfants sur une chanson ou une danse.

PS au CM2

LES INTERVENTIONS EN MILIEU SCOLAIRE (IMS)

i 62€/heure. Un devis ajusté sera proposé en fonction de chaque projet.

Objectif

- ▶ Mettre en place des projets musicaux en concertation avec les équipes enseignantes

Méthodologie

- ▶ Durée d'une séance : 30 min (cycle 1) à 45 min (cycles 2 et 3)
- ▶ Période : toute l'année
- ▶ Interventions dans l'école

Deux professeurs de l'école de musique Mélodie ont le statut de musicien intervenant. Des projets musicaux peuvent être programmés sur plusieurs séances au cours de l'année : un professeur interviendra ainsi de manière régulière (toutes les semaines, tous les 15 jours ou tous les mois) au sein de l'école.



SERVICE CULTURE DE MAUGES COMMUNAUTÉ

Le service culture de Mauges Communauté invite à découvrir la saison 2026-2027 de Scènes de Pays et à explorer le patrimoine de proximité. Une sélection de spectacles diversifiés est proposée et des projets patrimoniaux sont imaginés sur mesure pour les classes.

CONTACTS

Service culture
Mauges Communauté
1 rue Robert Schuman - La Loge
CS 60111 - Beaupréau
BEAUPRÉAU-EN-MAUGES

Service Enfance éducation
Services Municipaux Orée-d'Anjou
4 rue des Noues - CS 10025
Drain
ORÉE-D'ANJOU

INSCRIPTION AUX SPECTACLES

Nathalie MACÉ

02 41 71 77 57 / n-mace@maugescommunaute.fr
www.scenesdepays.fr

ANIMATION PATRIMOINE

Olivier GABORY

06 26 96 94 89 / o-gabory@maugescommunaute.fr

RÉSERVATION DU CAR POUR LES SPECTACLES

Morgane CITROËN

06 49 23 76 38 / m.citroen@oreedanjou.fr
enfance.education@oreedanjou.fr

SCÈNES DE PAYS

i 6€/élève (à la charge des écoles)

Transport pris en charge par la collectivité

Programmation 2026-2027 à retrouver sur : www.scenesdepays.fr

Objectifs

- ▶ Favoriser l'éveil culturel et artistique des enfants en leur proposant des spectacles variés et adaptés à leur âge.
- ▶ Apprendre à devenir spectateurs et spectatrices
- ▶ Rencontrer des artistes lors des bords de scènes proposés à l'issue des représentations.

Méthodologie

- ▶ Outils mis à disposition : dossiers d'accompagnement, guide du jeune spectateur, actions culturelles possibles sur demande.
- ▶ Période : de septembre 2026 à juin 2027
- ▶ Lieux : en itinérance dans les salles du territoire de Mauges Communauté

(RE)DÉCOUVRIR SON PATRIMOINE DE PROXIMITÉ

Objectifs

- ▶ Découvrir le patrimoine de proximité, plus ou moins proche de l'établissement
- ▶ Etudier l'histoire du territoire par l'entrée des paysages, des savoir-faire...
- ▶ Rencontrer des acteurs locaux impliqués dans la préservation et la valorisation du patrimoine des Mauges

Méthodologie

- ▶ Conception : plusieurs échanges préalables (dont une rencontre) sont nécessaires pour concevoir la ou les interventions
- ▶ Période : toute l'année
- ▶ Lieux d'interventions : dans l'école et en itinérance sur le territoire



Nous vous proposons d'imaginer ensemble un projet pédagogique autour du patrimoine. Le thème est à définir selon le niveau des élèves ciblés et vos attentes. Ces animations peuvent évoquer des sujets aussi divers que l'histoire, les paysages, les savoir-faire... à partager avec vos élèves.

LES PARCOURS **DÉCOUVERTES** 2026-2027

Service Enfance éducation
Services Municipaux Orée-d'Anjou

4, rue des Noues – Drain – 49530 Orée-d'Anjou
Tél. 02 40 83 50 13 – enfance.education@oreedanjou.fr
www.oreedanjou.fr

